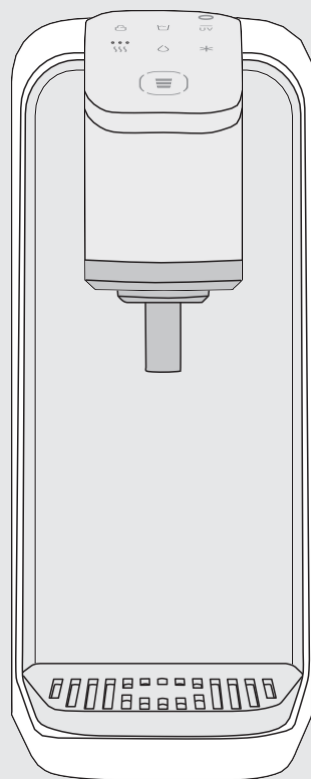


UPUTSTVO ZA UPOTREBU PREČISTAČA TOPLE I HLADNE VODE

WHP-3000/3010



ZA VAŠU BEZBEDNOST

Mere predostrožnosti 2-6

INFORMACIJE

Nazivi svih delova 7

Sistem filtracije 8-9

Karakteristike 10

WHP-3000 Operacioni/indikacioni deo 11

WHP-3000 Kako se koristi 12-16

Specifikacija 17

MERE PREDOSTROŽNOSTI

Molimo vas da pažljivo pročitate sledeće mere predostrožnosti, kako biste izbegli nepredvidive opasnosti i oštećenja.

U zavisnosti od stepena opasnosti i oštećenja do kojih može doći usled nepravilne upotrebe, mere predostrožnosti su podeljene u 3 tipa kao što je prikazano u nastavku.

Opasnost : Ako se ne poštuje, može doći do ozbiljnih povreda ili čak smrti.

Upozorenje : Ako se ne poštuje, može doći do ozbiljnih povreda ili oštećenja imovine.

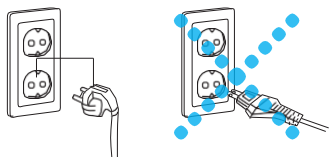
Oprez : Ako se ne poštuje, može doći do lakših povreda ili oštećenja imovine.

Opasnost Ova oznaka služi za privlačenje pažnje na opasnosti uzrokovane nepravilnom upotrebom. Pažljivo pročitate i sledite mere predostrožnosti.

Mere predostrožnosti za napajanje

Opasnost Ovaj proizvod mora biti uključen u utičnicu AC220V.

※ Može doći do požara ili strujnog udara.



Opasnost Pre upotrebe, obrišite prašinu ili druge strane materije sa utikača.

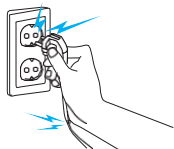
※ Može doći do požara ili strujnog udara.



Opasnost Ne koristiti kada je utikač oštećen ili se ljulja.

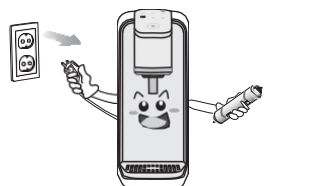
※ Može doći do požara ili strujnog udara i curenja.

※ Ako je kabl za napajanje oštećen, mora ga zameniti proizvođač, njegov serviser ili odgovarajuće kvalifikovano lice, kako bi se izbegla opasnost.



Opasnost Pre zamene filtera, izvucite kabl za napajanje.

※ Može doći do strujnog udara.

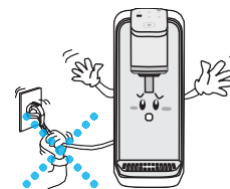


MERE PREDOSTROŽNOSTI

Mere predostrožnosti za napajanje

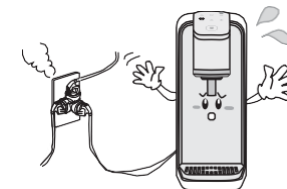
Opasnost NE pokušavajte da savijate, vezujete ili povlačite kabl za napajanje.

※ Može doći do požara zbog strujnog udara.



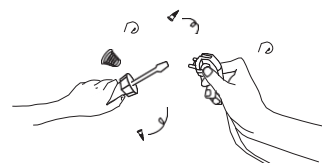
Opasnost Utičnica treba da bude predviđena za više od 16A. Koristiti posebnu utičnicu za uređaj.

※ Ne uključivati previše kablova u utičnicu, jer može doći do požara.



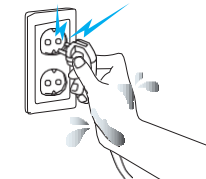
Opasnost Ne rastavljati ili modifikovati utikač.

※ Može doći do požara ili strujnog udara.



Opasnost NE uključivati ili izvlačiti kabl za napajanje mokrim rukama.

※ Može doći do strujnog udara.



Mere predostrožnosti pri instalaciji

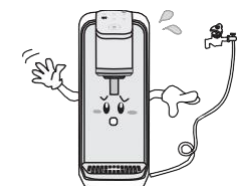
Opasnost Ne instalirati uređaj na vlažnom mestu kao što je kupatilo, tuš kabina ili na otvorenom.

※ Može doći do požara ili strujnog udara.



Opasnost Ne dozvoliti da dovodno crevo bude uvrnuto ili savijeno.

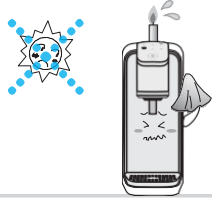
※ može doći do curenja vode ili strujnog udara.



Mere predostrožnosti pri instalaciji

! Opaznost Izbegavati toploto ili direktnu sončevu svetlost.

※ Može doći do deformacija spoljašnjosti.



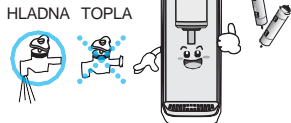
! Opaznost Postaviti uređaj na ravnu površinu i tvrdi pod.

※ Može doći do kvara.



! Opaznost Povezati uređaj samo na priključak za hladnu vodu.

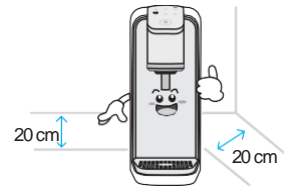
※ Štetno je da se filteri priključe na toplu vodu.



※ Nove komplete creva priložene uz pretač vode, treba koristiti umesto starih kompleta creva.

! Opaznost Održavati dovoljnu udaljenost od zida radi ventilacije. Preporučuje se najmanje 20 cm.

※ Može doći do kvara.



Mere predostrožnosti pri upotrebi

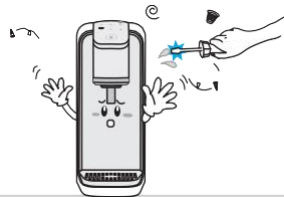
! Opasnost Ne primenjivati silu na uređaj.

※ Može doći do kvara, oštećenja ili strujnog udara.



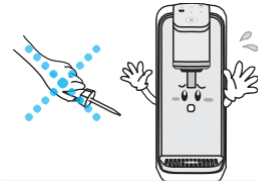
! Opasnost NE pokušavati popravku, rastavljanje ili transformaciju uređaja.

※ Može doći do požara ili strujnog udara.



! Opasnost NE umetati oštru žuili ili šrafciiger u uređaj.

※ Može doći do kvara ili strujnog udara.



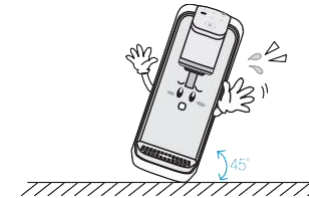
! Upozorenje Pazite da se ne opečete vrućom vodom.

※ Može doći do opekotina



! Opaznost Ne nagnjati uređaj više od 45° pri pomeranju.

※ Može doći do kvara.



! Opaznost Ne pomerati uređaj tokom rada.

※ Može doći do kvara.



Mere predostrožnosti pri instalaciji

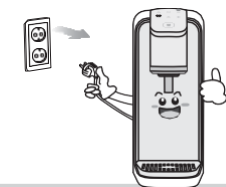
! Opaznost Ne stavljati teške stvari na uređaj.

※ Može doći do oštećenja uređaja.



! Opasnost Kada je dovod vode prekinut, izvui kabl za napajanje.

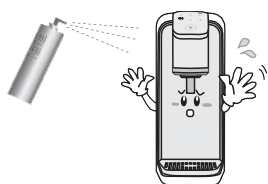
※ Može doći do kvara.



Mere predostrožnosti pri upotrebi

Opaz Nikada ne koristiti benzol ili benzin za čišćenje uređaja.

※ Može doći do promene boje, ljuštenja i oštećenja uređaja.

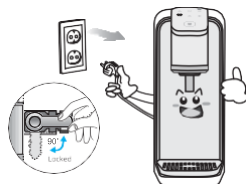


※ Ovaj uređaj nije namenjen za upotrebu od strane osoba (uključujući decu) sa smanjenim fizičkim, senzornim ili mentalnim sposobnostima, ili nedostatkom iskustva i znanja, osim ako im je dat nadzor ili uputstva o upotrebi uređaja od strane osobe odgovorne za njihovu bezbednost.

※ Decu treba nadzirati kako bi se osiguralo da se ne igraju sa uređajem.

Opasnost Zatvoriti glavni ventil za dovod vode i izvući kabl za napajanje kada se uređaj ne koristi dugo vreme. Pre ponovne upotrebe propustiti više od 3 litra tople i hladne vode.

※ može doći do požara ili curenja vode.



Opaz Kada se odbaci uređaj ili filter, treba pratiti pravilan postupak odlaganja.

※ Može doći do zagađenja životne sredine.

Opaz Kada se instalira uređaj, koristiti naše originalne delove.

※ Može se izazvati curenje vode ili oštećenje uređaja.

Opaz Prilikom zamene filtera koristiti naš originalni filter.

※ To može uticati na kvalitet vode.

Opaz Ne postavljati uređaj na mesto gde može doći do problema sa smrzavanjem.

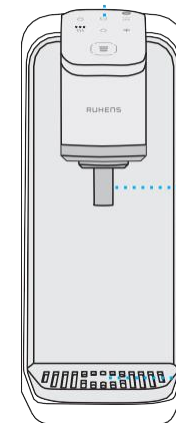
※ Ovaj uređaj je namenjen za upotrebu u domaćinstvu i sličnim aplikacijama kao naprimer u

- ❖ kuhinjskim prostorima za osoblje u prodavnicama, kancelarijama i drugim radnim okruženjima;
- ❖ seoskim kućama i od strane klijenata u hotelima, motelima i drugim okruženjima stambenog tipa;
- ❖ okruženjima tipa noćenje i doručak;
- ❖ ugostiteljstvu i sličnim aplikacijama koje nisu u maloprodaji.

Upozorenje Ovaj uređaj sadrži UV emiter. Ne gledati direktno u izvor svetlosti.

Model br. WHP-3000/3010

Operacioni/Indikacioni panel

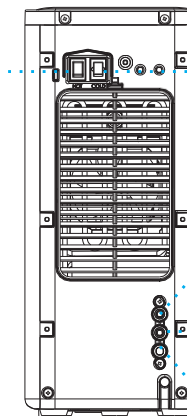


Prekidač TOPLO
Prekidač EKO

Slavina za vodu

Posuda za kapanje

<Napred>



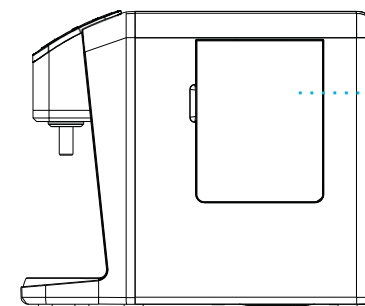
Prekidač Hladno

Priključak za
sobnu vodu

Priključak za odvod
hladne vode (OUT).

Priključak za vodu
za napajanje (IN).

<Nazad>



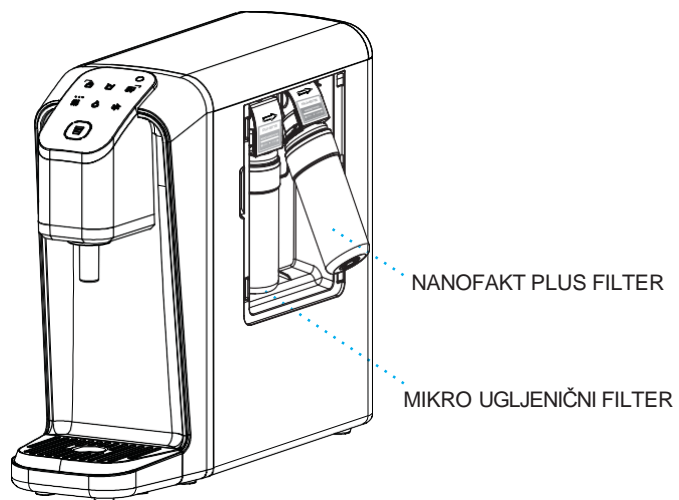
Poklopac filtera

Utikač

<Strana>

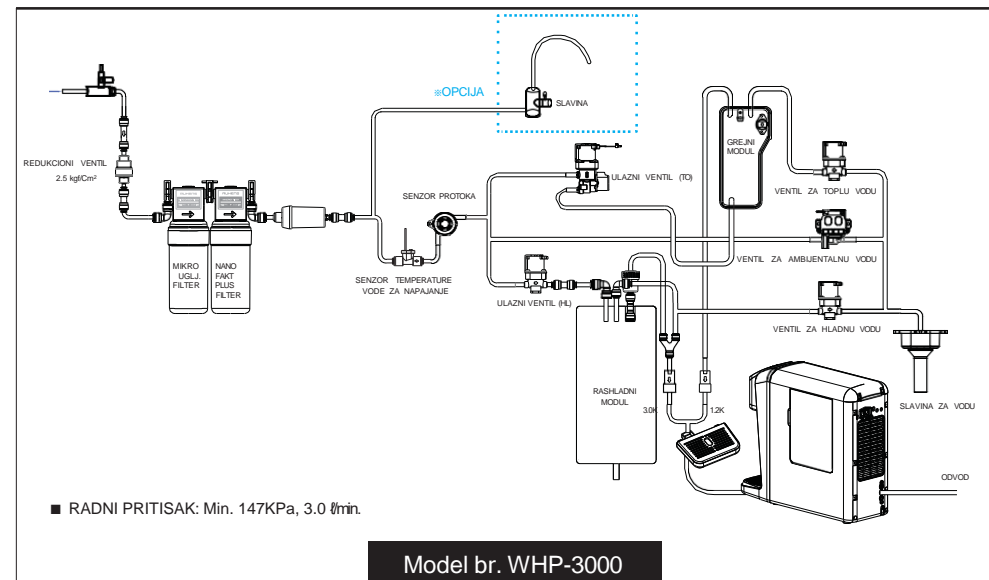
Sistem filtracije

Sistem filtracije



Sistem filtracije

Proces filtracije vode



◆ Sistem direktnog hlađenja

Zbog zatvorenog modula za direktno hlađenje, nema potrebe za čišćenjem unutrašnjeg rezervoara.



◆ Sistem trenutnog grejanja (WHP-3000)

- Super ušteda električne energije (trenutni grejač se aktivira samo pri točenju tople vode.)
- Pogodno za odabir temperature tople vode (40 °C / 70 °C / 80 °C)

◆ UV LED sistem za samosterilizaciju

- Sterilizacija vode u slavini 10 minuta svakih 1 sat korišćenjem UV LED da bi se osigurala čistoća slavine

◆ Sistem temeljne filtracije

- MIKRO UGLJENIČNI FILTER : Uklanja naslage čestica kao što su prljavština i pesak veličine veće od 5 mikrona iz prve faze. I apsorbuje neke od štetnih organskih hemikalija kao što su hlor, loš ukus i miris.
- NANO FAKT FILTER : Uklanja zagađivače vode veće od 0,2 mikrona, kao što su mikroorganizmi koji se prenose vodom, bakterije i virusi pomoću celuloznih nano vlakana

◆ Funkcija uštede energije

- Ušteda energije noću pomoću EKO (svetlosni senzor) funkcije
- EKO senzor automatski zaustavlja zagrevanje i hlađenje vode kako bi uštedeo struju kada primeti zatamnjene osvetljenja oko uređaja noću.
- Može da se uštedi struja isključivanjem prekidača za toplu ili hladnu vodu, kada se koristi samo jedna vrsta vode.

◆ Pogodno doziranje točenja

- Funkcija kontrole količine točenja (120/550/1.500 ml)
- Funkcija kontinuiranog točenja vode (1.500 ml)

◆ Odvojiva slavina za vodu

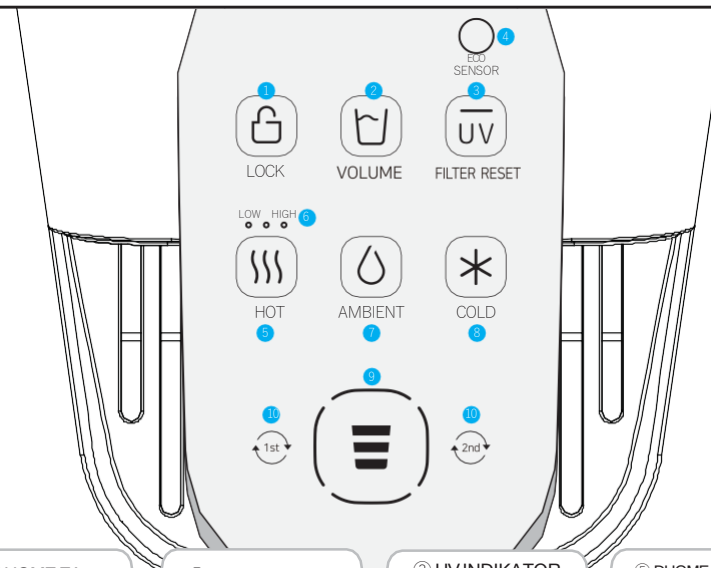
- Odvojiva slavina za vodu čini čišćenje jednostavnim za poboljšanu higijenu.

◆ Tanak dizajn

- Zahvaljujući ultra tankom dizajnu širine 18 cm, uređaj se može postaviti gde god želite u vašoj kuhinji.

◆ Alarm za zamenu filtera

- Kada je ciklus zamene filtera došao do kraja, 1. ili 2. indikator zamene treperi da bi obavestio da se filter mora zameniti.



① DUGME ZA ZAKLJUČAVANJE

Koristi ovo dugme za zaključavanje svih dugmadi ili kao pojedinačno dugme za zaštitu dece od bilo kakvog problema nastalog nepažljivom upotrebom

- ① Funkcija potpunog zaključavanja
- Zaključavanje: Pritisnuti i držati dugme za zaključavanje duže od 5 sekundi.
- Otključavanje: Ponovo pritisnuti i držati dugme za zaključavanje duže od 5 sekundi.
- ② Funkcija pojedinačnog zaključavanja
- Zaključavanje: Pritisnuti i držati dugme za zaključavanje i dugme koje želite da zaključate istovremeno duže od 5 sekundi.
- Otključavanje: Ponovo pritisnuti i držati dugme za zaključavanje i dugme koje želite da otključate istovremeno duže od 5 sekundi.

② DUGME ZA KOLIČINU

Pritisnuti ovo dugme da bi se podesila željena količina vode. Količina vode se menja svakim dodirrom.

- ※ Kada se ne izabere neka od količina, 120 ml vode se toči ako se pritisne dugme za točenje.
- 1/3 šolje oko 120 ml
2/3 šolje oko 550 ml
1 šolja oko 1500 ml

③ UV INDIKATOR (RESETOVANJE FILTERA)

Ikona UV LED treperi kada je u toku proces UV LED sterilizacije.

※ Proces UV LED sterilizacije sprečava razmnožavanje bakterija.

※ EKO SVETLOSNI SENZOR

EKO sistem radi kada je osvetljenost izmerena pomoću EKO senzora ispod 1 luksa.

⑤ DUGME ZA TOPLU VODU / TEMPERATURU TOPLE VODE

Pritisnuti ovo dugme da bi se izabrao režim tople vode.

※ Ikona dugmeta za točenje svetli crvenom bojom kada je izabran režim tople vode.

⑥ INDIKATOR TEMPERATURE TOPLE VODE

Topla voda se može podesiti kao tri različite temperature ispod, dodatnim pritiskanjem dugmeta za toplu vodu u režimu tople vode.

- Niska oko 40°C
- Srednja oko 70°C
- Visoka oko 80°C

⑦ DUGME ZA AMBIJENTALNU VODU / INDIKATOR AMBIJENTALNE VODE

Pritisnuti ovo dugme da bi se izabrao režim ambijentalne vode.

※ Ikona dugmeta za točenje svetli zeleno kada je izabran režim ambijentalne vode.
※ Kada nijedan od režima vode nije izabran, onda se toči ambijentalna voda kad se pritisne dugme za točenje.

⑧ DUGME ZA HLADNU VODU / INDIKATOR HLADNE VODE

Pritisnuti ovo dugme da bi se izabrao režim hladne vode.

※ Ikona dugmeta za točenje svetli plavom bojom kada je izabran režim hladne vode.

⑥ DUGME ZA TOČENJE/ INDIKATOR KOLIČINE

1. Pritisnuti ovo dugme za točenje vode.

2. Indikator pokazuje izabranu količinu vode.

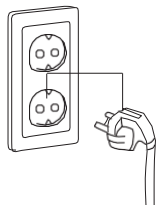
1st/2nd.

U slučaju da indikator 2nd počne da svetli, kontaktirati korisnički servis La Fantana

※ Radi vaše bezbednosti i pravilne upotrebe proizvoda, pre upotrebe pročitati i razumeti sledeće.

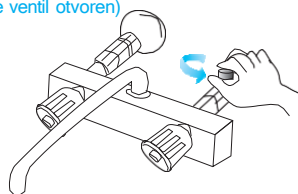
1. Uključiti kabl za napajanje.

※ Pre uključivanja, molimo vas da proverite da li se napon podudara.

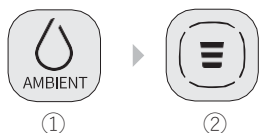


2. Otvoriti ventil za dovod vode.

※ Ako je ventil za dovod vode zatvoren, prečistač vode ne radi.
(Osim u slučaju da izlazite napolje duže vreme, ostavite ventil otvoren)



1) TOČENJE AMBIJENTALNE VODE



① Pritisnuti dugme 'AMBIJENTALNA VODA' da bi se izabrao režim ambijentalne vode. Indikator točenja postaje zelen.

② Pritisnuti dugme 'TOČENJE' da bi se točila ambijentalna voda. Tokom točenja vode, kružna LED-ovka treperi.

※ Ako nijedna količina nije izabrana, 120 ml vode se toči jednim pritiskom na dugme 'TOČENJE'. Tokom točenja vode, može se zaustaviti točenje vode pritiskom na dugme 'TOČENJE'.

2) TOČENJE HLADNE VODE



① Uključiti prekidač za hladnu vodu na zadnjoj strani uređaja da bi se aktivirala funkcija hladne vode. Ikona hladne vode svetli.

※ U početnoj upotrebi proizvoda, potrebno je oko 1 sat da se dobije dovoljno ohlađena voda nakon uključivanja funkcije hladne vode.

② Pritisnuti dugme za hladnu vodu da bi se izabrao režim hladne vode. Ikona dugmeta za doziranje postaje plava.

③ Pritisnuti dugme 'TOČENJE' da bi se točila hladna voda. Tokom točenja vode, kružna LED-ovka treperi.

※ Pre aktiviranja funkcije hladne vode, proveriti da li voda izlazi u režimu hladne vode.

3-1 TOČENJE TOPLE VODE



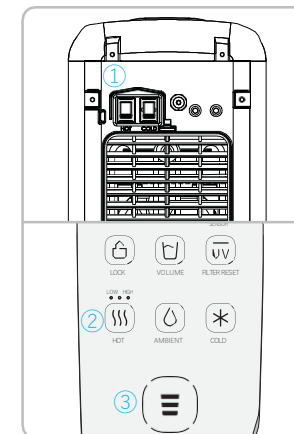
① Uključiti prekidač za toplu vodu na zadnjoj strani uređaja da bi se aktivirala funkcija tople vode. Ikona tople vode svetli.

※ U početnoj upotrebi proizvoda, funkcija vode je zaključana da bi se izbeglo oštećenje ili kvar uređaja. Da bi se aktivirala funkcija tople vode, ispustiti više od 550 ml vode u režimu tople vode nakon uključivanja prekidača za toplu vodu. (U ovom trenutku svetli indikator zapremine 2/3 šolje.)

② Pritisnuti dugme za toplu vodu da bi se izabrao režim tople vode. Indikator zapremine 1/3 šolje svetli crvenom bojom.

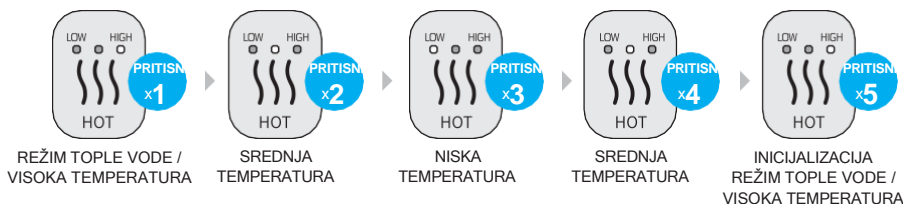
③ Pritisnuti dugme 'TOČENJE' da bi se točila hladna voda. Tokom točenja vode, kružna LED-ovka treperi.

※ Pošto ovaj proizvod zagreva vodu pomoću trenutnog sistema grejanja, potrebno je neko vreme da se ispusti topla voda. (maksimalno vreme čekanja je 10 sekundi.) Prilikom prethodnog zagrevanja, tri dela LED kružne linije svetle uzastopnim redosledom i kada sve tri LED kruga zasvetle, izlazi topla voda uz treperenje LED kružnih linija i 'bip' zvuka.

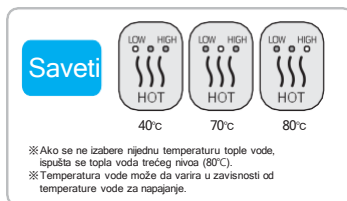


WHP – 3000 Kako se koristi

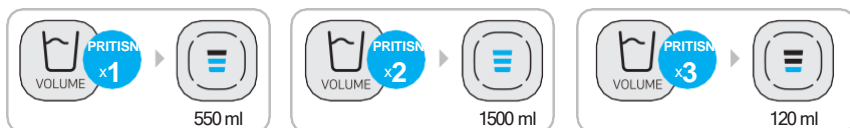
3-2) PODEŠAVNJE TEMPERATURE TOPLE VODE



- 1) Pritisnite dugme za toplu vodu da biste izabrali režim tople vode.
 - 2) Ponovljeno pritiskanje dugmeta za toplu vodu u režimu tople vode menja temperaturu tople vode, korak po 50°C, na sledeću temperaturu u nizu (50°C -> 70°C -> 80°C -> 50°C).
- ※ Ako se ne pritisne dugme za točenje u roku od 5 sekundi nakon odabira režima tople vode, režim točenja će preći u podrazumevani režim koji je podešen.



4) PODEŠAVANJE KOLIČINE TOČENJA



- 1) KAKO PODESITI ŽELJENU KOLIČINU VODE
Pritisnuti dugme za količinu da se podesi željena količina vode i pritisnuti dugme za točenje.
※ podrazumevano podešavanje je jedna traka (120 ml).
(Ako se ne izabere nijedna količina vode, toči se 120 ml vode.)
- 2) KAKO DOZIRATI PO SLOBODNOM IZBORU
Pritisnuti i držati dugme za točenje da bi se točila voda. Dok se pritiska dugme za točenje, voda izlazi. Kada podignete prst, voda prestaje da izlazi. (osim tople vode)



WHP – 3000 Kako se koristi

5) DODATNE FUNKCIJE

- 1) (KO UH&LP)
Pomaže u uštedi potrošnje električne energije sa uređajem koji inteligentno isključuje režim hlađenja detektovanjem zatamnjenja kao što je noć preko ugrađenog senzora svetlosti.

- Aktiviranje EKO režima
Pritisnuti i držati dugme za količinu duže od 4 sekunde.
Zatim će se aktivirati nakon što plava LED lampica za točenje zatreperi 3 puta sa zvukom ding-dong.
- Deaktiviranje EKO režima
Pritisnuti i držati dugme za količinu duže od 4 sekunde.
Zatim će se deaktivirati nakon što bela LED lampica za točenje zatreperi 3 puta sa zvukom ding-dong.



- ※ Bez obzira na EKO režim, ako senzor intenziteta svetlosti detektuje zatamnjenje okoline, automatski će smanjiti osvetljenost LED-a na kontrolnoj tabli radi sprečavanja zaslepljivanja.

- 2) Režim zaključavanja dugmadi
Režim zaključavanja dugmadi je za zaštitu dece od bilo kakvog problema nastalog nepažljivom upotrebom.
- Zaključavanje svih dugmadi
 - Režim zaključavanja dugmadi je podešen kada ikona zaključavanja svetli, nakon njenog pritiskanja duže od 5 sekundi.
 - Dugmad su otključana kada ikona zaključavanja prestane da svetli, nakon ponovnog pritiskanja dugmeta duže od 5 sekundi.
 - Korisno je prilikom čišćenja kontrolne table.
 - Zaključavanje pojedinačnih dugmadi
 - Samo izabrano dugme će biti zaključano kada se dugmad (toplo / ambijentalno / hladno) koje treba zaključati i dugme zaključavanja pritisnaju istovremeno duže od 5 sekundi.
 - Otključava se kada se izabrano zaključano dugme i dugme zaključavanja pritisnaju istovremeno duže od 5 sekundi.



- ※ Ako pritisnete zaključano dugme u režimu zaključavanja dugmeta, to dugme će treptati uz zujalicu.
- ※ Ako zaključate svu dugmad u pojedinačnom režimu zaključavanja, uređaj zaključava sva dugmad. Ako ponovo otključate svu dugmad, prelazi se u režim zaključavanja pojedinačnih dugmadi.
- ※ Postavka će se inicijalizirati nakon što se uređaj izvuče i ponovo utakne.

WHP-3000 Kako se koristi

③ Funkcija uključivanja/isključivanja zujalice

➤ Uključivanje zujalice

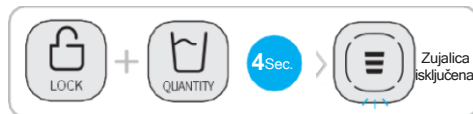
Pritisnuti dugme za zaključavanje i dugme za količinu istovremeno duže od 4 sekunde.



Nakon toga će se zujalica uključiti nakon što LED-ovka u gornjem desnom uglu dugmeta za točenje treperi 3 puta uz zvuk „zvona“.

➤ Isključivanje zujalice

Pritisnuti dugme za zaključavanje i dugme za količinu istovremeno duže od 4 sekunde.



Nakon toga će se zujalica isključiti nakon što LED-ovka u donjem uglu dugmeta za točenje treperi 3 puta uz zvuk „zvona“.

④ Podešavanje podrazumevane postavke točenja vode

- Moguće je podesiti često korišćenu vodu, kao podrazumevani režim, radi praktičnije upotrebe.

➤ Pritisnuti dugme za ambijentalnu vodu duže od 5 sekundi.

Zatim, ikona dugmeta za točenje postaje zelena i ambijentalna voda je podešena kao podrazumevana.



➤ Pritisnuti dugme za hladnu vodu duže od 5 sekundi.

Zatim, ikona dugmeta za točenje postaje plava i hladna voda je podešena kao podrazumevana.



Specifikacije

| Naziv proizvoda | PREČISTAČ TOPLE I HLADNE VODE | PREČISTAČ HLADNE VODE |
|----------------------------|---|-----------------------|
| Model br. | WHP-3000 | WHP-3010 |
| Napajanje | AC 220-240 V/ 50-60 Hz | |
| Spoljne dimenzije | 180(Š)* 514(D)* 432(V)mm | |
| Težina proizvoda | 13.7 kg | |
| Preporučena potrošnja vode | 10 l / dan (za 4 osobe) | |
| Kapacitet hladne vode | oko 0.9 l | |
| Temperatura hladne vode | oko 4°C - 12°C | |
| Potrošna snaga motora | 90 W (0.6 A) | |
| Potrošna snaga grejača | 2.5 KW | - |
| Kapacitet tople vode | Sistem trenutnog grejanja | - |
| Temperatura tople vode | 40°C - 85°C (po izboru) | - |
| Servisno stanje | Radni pritisak : 147 - 294 kPa | |
| | Radna temperatura : 5 ~ 35°C | |
| | Upotrebljiva voda za napajanje: Voda iz slavine | |

■ Sistem filtracije

| Model br. | | WHP-3000/3010 |
|-------------------|--|--------------------------|
| Sistem filtracije | MIKRO UGLJENIČNI FILTER (aktivni ugalj) | <input type="checkbox"/> |
| | NANOFAKT PLUS FILTER (Celuloza, komprimovani ugljenik) | <input type="checkbox"/> |

※ Spoljašnjost i specifikacija proizvoda mogu se promeniti radi poboljšanja performansi.

※ Ciklus zamene filtera može da se promeni u zavisnosti od potrošnje vode.